

PARTYBOX Encore



VIKTIGE SIKKERHETSANVISNINGER

For alle produkter:

1. Les disse instruksjonene.
2. Behold instruksjonene.
3. Overhold alle advarsler.
4. Følg alle instruksjonene.
5. Rengjør kun med tørr klut.
6. Ikke blokker ventilasjonsåpninger. Installer apparatet i henhold til produsentens instruksjer.
7. Ikke installer apparatet nær varmekilder, så som radiatorer, ovner eller andre apparater (inkludert forsterkere) som produserer varme.
8. Ikke omgå sikkerhetsfunksjonene i polariserte eller jodede stikkontakter. En polarisert kontakt har to blader, der det ene er bredere enn det andre. Kontakter med jording har to pinner, og en tredje for jordingen. Den tredje pinnen er til for din sikkerhet. Hvis kontakten som følger med ikke passer i støpselet ditt, må du ta kontakt med en elektriker for å bytte den.
9. Beskytt strømledningen mot å tråkkes på eller klemmes, spesielt ved støpselet, innganger og der den kommer ut av apparatet.
10. Det skal bare brukes tilbehør som har blitt spesifisert av produsenten.
11. Skal bare brukes med vogn, stativ, tripod, brakett eller bord som er spesifisert for eller solgt med apparatet. Når det brukes en vogn, må du være forsiktig ved flytting av vogn- og apparatkombinasjon, slik at skader ikke oppstår ved en velt. 
12. Trekk ut apparatet fra støpselet i tordenvær eller dersom det ikke skal brukes på en lengre periode.
13. Henvis all service til kvalifisert servicepersonell. Service er nødvendig når apparatet har vært skadet på noen måte, for eksempel når strømledningen eller støpselet er skadet, væske har blitt sølt eller objekter har falt inn i apparatet, apparatet har vært utsatt for regn eller fukt, ikke fungerer normalt eller har blitt mistet.
14. For å koble dette apparatet fra strømkontakten helt, trekkes kontakten ut av AC-støpselet.
15. Hovedkontakten til strømledningen skal være klar til bruk.
16. Dette apparatet er bare tiltenkt bruk med strømtilførselen eller ladekabelen som leveres av produsenten.

Følgende anvisninger gjelder kanskje ikke for vanntette enheter. Se enheten brukerhåndbok eller hurtigstartveiledning for flere anvisninger om vanntette enheter, hvis aktuelt.

- Ikke bruk dette apparatet nær vann.
- Ikke eksponer apparatet til vannsprut eller vannråper, og sikre at ingen væskefylte gjenstander, f.eks. vaser, er plassert på apparatet.

ADVARSEL: FOR Å REDUSERE RISIKO FOR BRANN ELLER ELEKTRISK STØT MÅ APPARATET IKKE UTSETTES FOR REGN ELLER FUKTIGHET.

FORSIKTIG

FARE FOR ELEKTRISK STØT. MÅ IKKE ÅPNES



SYMBOLET PÅ DETTE PRODUKTET BETYR AT DET FINNES IKKE-ISOLERT OG FARLIG SPENNING I PRODUKTET, SOM KAN UTGJØRE EN FARE FOR ELEKTRISK STØT.



SYMBOLET PÅ DETTE PRODUKTET BETYR AT DET ER VIKTIGE DRIFTS- OG VEDLIKEHOLDSANVISNINGER I DENNE VEILEDNINGEN.

ADVARSEL FOR FCC OG MELDING TIL BRUKERE (BARE USA OG CANADA)

Denne enheten overholder del 15 av FCC-regelverket. Driften er underlagt følgende to krav: (1) Denne enheten skal ikke forårsake skadelig interferens, og (2) dette utstyret skal motstå all interferens det utsettes for, inkludert interferens som kunne forårsaket uønsket drift.

CAN ICES-003(B)/NMB-003(B)

FCC SDOC-LEVERANDØRERS SAMSVARERKLÆRING

HARMAN International erklærer herved at dette utstyret samsvarer med del 15, underdel B fra FCC.

Samsvarerklæringen kan leses i supportdelen på nettsiden vår, tilgjengelig på www.jbl.com.

Interferens-erklæring Federal Communications Commission

Dette utstyret er testet og funnet i samsvar med grensene for en digital enhet i klasse B, i samsvar med del 15 av FCC-reglene. Disse grensene er laget for å gi rimelig beskyttelse mot skadelig forstyrrelse i boliginstallasjon. Dette utstyret genererer, bruker og kan utstråle energi med radiofrekvenser, og dersom det ikke installeres og brukes i henhold til instruksene, kan det oppstå skadelige forstyrrelser med radiokommunikasjon. Men, det finnes ingen garanti for at forstyrrelser ikke vil oppstå i en spesifikk installasjon. Hvis dette utstyret skaper skadelige forstyrrelser i radio- eller TV-mottak, noe som kan fastslås ved å slå utstyret av og på, oppfordres brukeren til å forsøke å rette forstyrrelsen ved ett eller flere av følgende tiltak:

- Snu eller flytt mottakerenheten.
- Øk avstanden mellom utstyr og mottaker.
- Koble utstyret til et støpsel eller en krets annen enn den mottakeren er koblet til.
- Be forhandleren eller en erfaren radio-/TV-tekniker om hjelp.

Forsiktig: Endringer eller modifiseringer som ikke uttrykkelig er godkjent av HARMAN kan fratrukke brukeren retten til å bruke utstyret.

For produkter som sender ut RF-energi:

(i) FCC- OG IC-INFORMASJON TIL BRUKERE

Denne enheten samsvarer med del 15 av FCC-reglene, og standardene for RSS-lisensunntak fra Industry Canada. Driften er underlagt følgende to krav: (1) Dette utstyret skal ikke forårsake skadelig interferens, og (2) dette utstyret skal motstå all interferens det utsettes for, inkludert interferens som kunne forårsaket uønsket drift.

(ii) Melding om eksponering for stråling, fra FCC/IC

Dette utstyret samsvarer med strålingsgrensene i FCC og ISED, fremsatt for ukontrollerte miljøer.

Hvis dette utstyret er underlagt FCC/ICs eksponeringstest for SAR (spesifikk absorpsjonshastighet), er utstyret utviklet for å overholde kravene til eksponering overfor radiobølger etablert av FCC og ISED. Disse kravene setter en SAR-grense på 1,6 W/kg i gjennomsnitt for ett gram vev. Den høyeste SAR-verdien som er rapportert under produktsertifisering under denne standarden for bruk når apparatet brukes riktig på kroppen eller hode, uten separering. For å overholde retningslinjene for RF-eksponering og redusere eksponeringen for RF under operasjonen skal dette utstyret posisjoneres minst så langt unna kroppen eller hodet.

For radioutstyr som drives i 5150-5850MHz

Forsiktighetsadvarsel fra FCC og IC:

Høyenergiradaer er allokert som primærbrukere av 5,25 til 5,35 GHz og 5,65 til 5,85 GHz-båndene. Disse radiostasjonene kan føre til forstyrrelser med og/eller skade på LE-LAN-enheter (License-Exempt Local Area Network). Det er ikke fremstilt noen konfigurasjonskontroller for denne trådløse enheten som tillater endring i frekvens eller drift utenfor FCC-tillatelsen for bruk i USA, i henhold til del 15.407 i FCC-reglene.

IC-advarsel:

Brukeren må også være oppmerksom på:

- (i) Enheten for drift i båndet 5150-5250 MHz bare er laget for innendørs bruk, for å redusere potensialet for skadelig forstyrrelse med sam-kanals satellittsystemer; (ii) maksimal antennestyrke for enheter i båndet 5250-5350 MHz og 5470-5725 MHz skal samsvare med e.i.r.p.-rensen: og
- (ii) Maksimal tillatt antenneøkning for enheter i båndet 5725 - 5825 MHz skal samsvare med e.i.r.p.-grensene som er spesifisert for punkt-til-punkt- og ikke-punkt-til-punkt-drift, hvis aktuelt.

Begrensninger for bruk For EU: drift er begrenset til innendørs bruk innenfor båndet 5150-5350 MHz.

Riktig avhending av dette produktet (Avfall fra elektrisk og elektronisk utstyr, WEEE)



Dette symbolet betyr at produktet ikke må avhendes som husholdningsavfall og at det skal leveres til et egnet innsamlingssted for gjenvinning. Riktig avhending og gjenvinning bidrar til å beskytte naturressurser, menneskers helse og miljøet. For ytterligere informasjon om avhending og gjenvinning av dette produktet kan du kontakte lokale myndigheter, avhendingstjenesten eller butikken der du kjøpte produktet.

Dette produktet samsvarer med kravene i RoHS.

Dette produktet er i samsvar med direktiv 2011/65/EU, med endringer, om begrensning i bruken av bestemte farlige substanser i elektrisk og elektronisk utstyr.

REACH

REACH (forskrift nr. 1907/2006) omtaler produksjon og bruk av kjemiske stoffer og deres potensielle påvirkning på menneskers helse og miljøet. Artikkel 33(1) i REACH-forskriftene kreve at leverandører informerer motakerne hvis en artikkel inneholder mer enn 0,1 % (pr. vekt pr. artikkel) av en eller flere stoffer på listen over svært bekymringsverdige stoffer (SVHC) ('REACH-listen'). Dette produktet inneholder stoffet "bly"(CAS-nr. 7439-92-1) i en konsentrasjon på over 0,1 % pr. vekt.

Da produktet ble sluppet, med unntak av blyinnholdet, var det ingen andre stoffer på REACH-listen som fantes i produktet med en konsentrasjon på over 0,1 % av produktets vekt.

Merk: Den 27 juni 2018 ble bly lagt til REACH-listen. Inkluderingen av bly i REACH-listen betyr ikke at materialer som inneholder bly utgjør en umiddelbar risiko eller fører til begrensninger for tillatt bruk.

For enheter med hodetelefonuttak.

ADVARSLER/FORSIKTIGHETSREGLER



Hodetelefonene skal IKKE brukes med høyt volum over lengre tid.

- For å unngå hørselsskade skal hodetelefonene brukes med et komfortabelt og moderat volumnivå.

- Reduser volumet på enheten før du plasserer hodetelefonene på ørene, og øk volumet gradvis til du når et behagelig lydnivå.

For produkter som inneholder batterier

Instruksjoner til brukere om fjerning, gjenvinning og avhending av brukte batterier

For å fjerne batteriene fra utstyret eller fjernkontrollen må du reversere fremgangsmåten beskrevet i brukerhåndboken for å sette inn batterier. For produkter med innebygget batteri som varer over produktets levetid, kan det hende at det ikke er mulig for brukeren å fjerne dem. I så fall vil gjenvinnings- eller resirkuleringsentre håndtere demontering av produktet og fjerning av batteriet. Hvis det blir nødvendig, uansett grunn, å skifte ut et slikt batteri, må denne prosedyren utføres av et autorisert servicesenter. I EU og andre steder er det ulovlig å avhende batterier med husholdningsavfall. Alle batterier må avhendes på en miljømessig sunn måte. Kontakt dine lokale avfallsmyndigheter for informasjon angående miljøvennlig innsamling, resirkulering og avhending av brukte batterier.

ADVARSEL: Fare for eksplosjon hvis batteriet settes i feil. For å redusere faren for brann, eksplosjon eller lekkning av brannfarlige væsker/gass, må batteriet ikke demonteres, knuses, punkteres, kortsluttes, eksponeres for temperaturer over 60 °C (140 °F), solskinn eller lignende, utsettes for ekstremt lavt lufttrykk eller avhendes i ild eller vann. Skal bare byttes ut med spesifiserte batterier. Symbolet som indikerer "separat innsamling" for alle batterier og akkumulatører skal være en søppelkasse med kryss, som vist nedenfor:



For alle produkter med trådløs drift:

HARMAN International erklærer med dette at dette utstyret er i overensstemmelse med de essensielle kravene og andre relevante bestemmelser i direktiv 2014/53/EU. Samsvarserklæringen kan leses i supportdelen på nettsiden vår, tilgjengelig på www.jbl.com.

EPILEPSIADVARSEL

Noen mennesker kan oppleve epileptiske anfall når de ser blinkende lys.

INNHold

VIKTIGE SIKKERHETSANVISNINGER	2
--------------------------------------	----------

1. INNLEDNING	6
----------------------	----------

2. ESKENS INNHold	6
--------------------------	----------

3. PRODUKTOVERSIKT	7
---------------------------	----------

3.1 TOPPANEL	7
--------------	---

3.2 BAKPANEL	7
--------------	---

4. PLASSERING	8
----------------------	----------

5. STRØM PÅ	8
--------------------	----------

6. SLIK BRUKER DU PARTYBOX	9
-----------------------------------	----------

6.1 BLUETOOTH-TILKOBLING	9
--------------------------	---

6.2 USB-TILKOBLING	9
--------------------	---

6.3 MUSIKKONTROLL	10
-------------------	----

6.4 AUX-TILKOBLING	10
--------------------	----

6.5 LYDMIKSING MED EN MIKROFON	10
--------------------------------	----

6.6 LADE MOBILENHETEN DIN	11
---------------------------	----

7. SLIK BÆRER DU PARTYBOX	12
----------------------------------	-----------

8. AVANSERT BRUK	12
-------------------------	-----------

8.1 JBL PARTYBOX-APPEN	12
------------------------	----

8.2 LYSEFFEKT	12
---------------	----

8.3 TWS-MODUS	12
---------------	----

8.4 TILBAKESTILLING TIL FABRIKKINNSTILLINGER	13
----------------------------------------------	----

8.5 IPX4	13
----------	----

9. SPESIFIKASJONER	13
---------------------------	-----------

10. FEILSØKING	14
-----------------------	-----------

11. SAMSVAR	14
--------------------	-----------

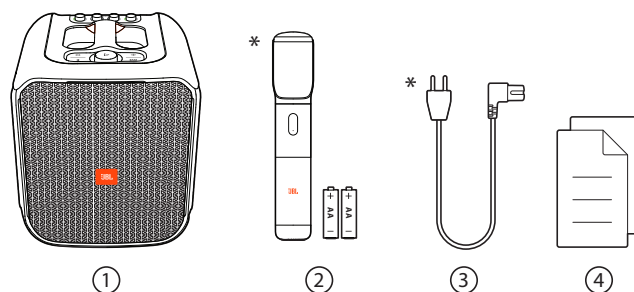
12. VAREMERKE	15
----------------------	-----------

1. INNLEDNING

Gratulerer med kjøpet ditt! Denne håndboken inneholder informasjon om høyttaleren **PARTYBOX Encore**. Vi ber deg om å bruke noen minutter på å lese gjennom denne håndboken, da den beskriver produktet og har trinnvise instruksjoner for hvordan du konfigurerer anlegget og kommer i gang. Les og forstå alle sikkerhetsinstruksjonene før du bruker produktet.

Hvis du har spørsmål om dette produktet, installasjon eller bruk, ta kontakt med din forhandler eller kundeservice, eller besøk oss på www.jbl.com.

2. ESKENS INNHOLD

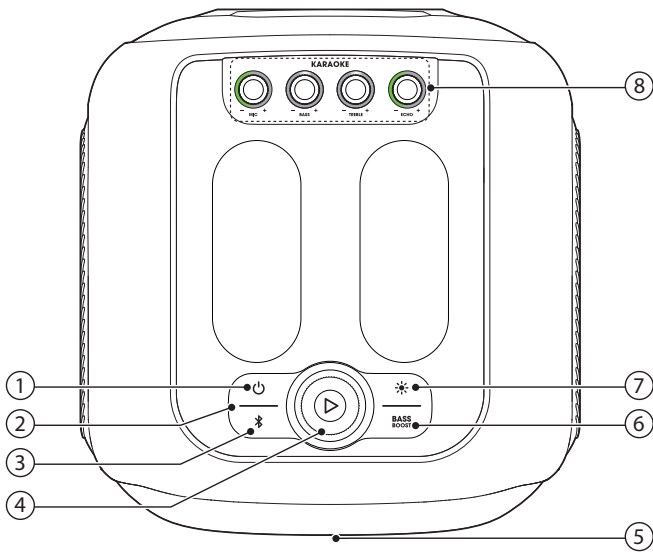


- 1) Hovedenhet
- 2) Trådløs mikrofon (med to alkaliske AA-batterier)*
- 3) Strømledning*
- 4) Hurtigstartveiledning, sikkerhetsark, garantikort

* Antall strømkabler, pluggtype og mikrofon varierer fra område til område.

3. PRODUKTOVERSIKT

3.1 Toppanel



- 1) **⏻**
 - Slå strømmen på eller av.
- 2) **Batterinivåindikator**
- 3) **📶**
 - Trykk for å gå til Bluetooth-paringsmodus.
 - Trykk og hold inne i over 10 sekunder for å glemme alle sammenkoblede enheter.
- 4) **▶**
 - Trykk for å spille av, sette på pause eller gjenoppta.
 - Roter med/mot urviseren for å øke / redusere hovedvolumet.
- 5) **LED-ring**
- 6) **BASS BOOST**
 - Velg bassforbedring forhåndsinnstilling 1, forhåndsinnstilling 2 eller av.
- 7) **☀️**
 - Trykk for å veksle mellom forskjellige lysmønstre.
 - Hold inne i over 2 sekunder for å slå strobelyset på eller av.
- 8) **KARAOKE**
 - **BASS +**
 - Juster bassnivået.
 - **TREBLE +**
 - Juster diskantnivået.
 - **ECHO +**
 - Juster ekkonivået
 - **MIC +**
 - Juster mikrofonvolum (hvis tilkoblet).

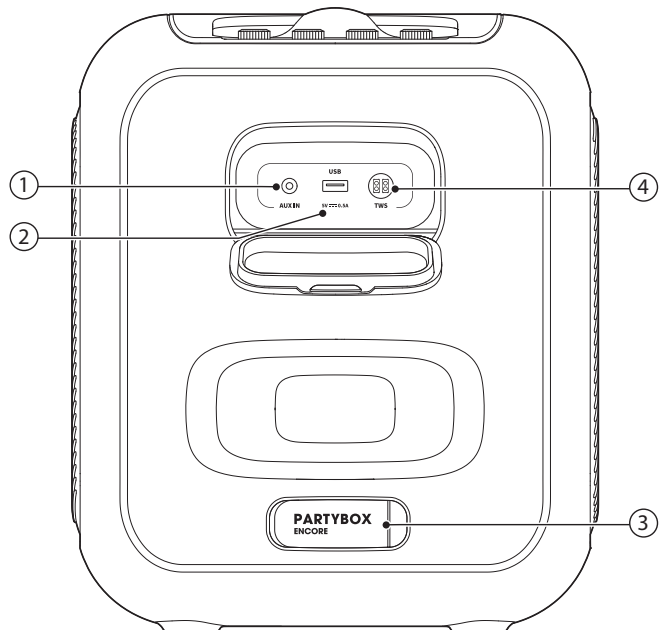
Forsiktig:

- Ikke se direkte på delene som avgir lys når høyttalerlyset er slått på.

LED-virkemåte

⏻	○ Kontinuerlig hvit	Strøm på
	● Av	Standby / slå av
📶	☀️ Blinker hvit raskt	Parings
	○ Kontinuerlig hvit	Tilkoblet
	● Av	Ikke tilkoblet
BASS BOOST	● Svakt hvitt	Forhåndsinnstilling 1
	○ Kontinuerlig hvit	Forhåndsinnstilling 2
	● Av	Av
☀️	● Blinker rødt raskt	Lavt batterinivå
	☀️ Blinker hvitt	Lader
	○ Kontinuerlig hvit	Høyttaleren er ladet helt opp når hele lysstripen lyser kontinuerlig hvitt.

3.2 Bakpanel



- 1) **AUX IN**
 - Koble til en ekstern lydenhet med en 3,5 mm lyd kabel (medfølger ikke)
- 2) **USB**
 - Koble til en USB-lagringsethet.
 - Lade mobilenheten.
- 3) **AC**
 - Koble til vekselstrømforsyning.
- 4) **TWS**
 - Trykk for å gå til True Wireless Stereo (TWS) sammenkoblingsmodus.

4. PLASSERING

Forsiktig:

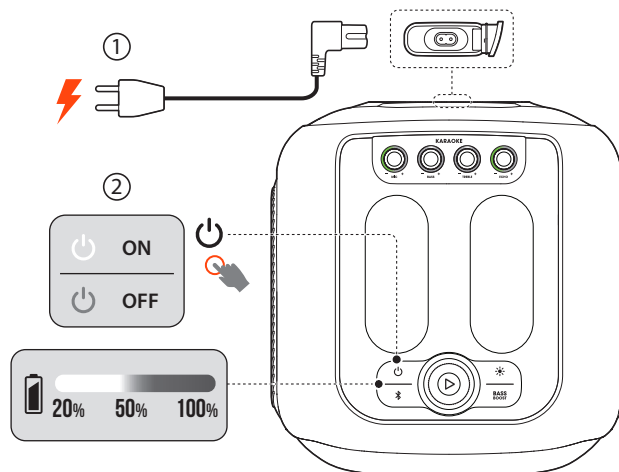
- For å unngå mulig skade, ikke sitt på høyttaleren.


Plasser høyttaleren på en flat, stabil overflate, og sørg for at siden med gummiføttene er ned.

5. STRØM PÅ


Forsiktighetsadvarsler:

- Bruk bare de medfølgende strømkablene.
- Du kan bruke enten vekselstrøm eller det innebygde batteriet som høyttalerens strømforsyning.



1. Koble til vekselstrøm.
 - For å bruke det innebygde batteriet må du koble vekselstrømmen fra etter at høyttaleren er ladet.
2. Trykk på  for å slå på.

Tips:

- Lad høyttaleren helt opp før første bruk, for å forlenge det innebygde batteriets levetid.
- Når høyttaleren er på, kan du sjekke batterinivået ved å trykke på hvilken som helst knapp på høyttaleren.
- Høyttaleren går automatisk i ventemodus etter 20 minutter uten aktivitet. Du kan trykke på  på høyttaleren for å gå tilbake til vanlig drift.

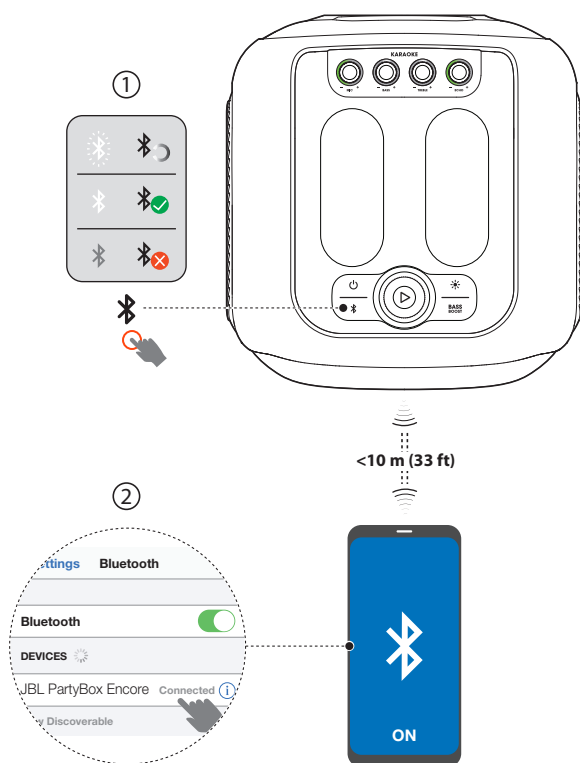
6. SLIK BRUKER DU PARTYBOX

Merknader:

- Bare én lydkilde kan spilles av om gangen. Prioritetsrekkefølgen er **USB -> BLUETOOTH -> AUX**.
- Når du starter en kilde med høyere prioritet, vil det alltid stanse en kilde med lavere prioritet.
- For å starte en kilde med lavere prioritet må du først stanse kilden med høyere prioritet.

6.1 Bluetooth-tilkobling

Du kan bruke høyttaleren med en Bluetooth-aktivert smarttelefon eller nettbrett.



1. Trykk på på høyttaleren for å gå i Bluetooth-sammenkoblingsmodus.
2. Velg **JBL PartyBox Encore** på Bluetooth-enheten for å koble til.
3. Når tilkoblet kan du strøme lyd fra Bluetooth-enheten til denne høyttaleren.

Merknader:

- Denne høyttaleren kan huske maksimalt 8 sammenkoblede enheter. Den niende parede enheten vil erstatte den første.
- Tast inn "0000" hvis det bes om en PIN-kode for tilkobling til en Bluetooth-enhet.
- Bluetooth-ytelse kan påvirkes av avstanden mellom dette produktet og din Bluetooth-enhet og driftsmiljøet.

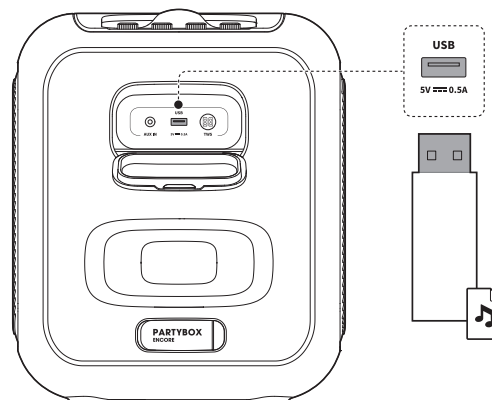
For å avslutte Bluetooth-aktivert enhet:

- Slå av denne høyttaleren, eller
- Deaktiver Bluetooth på enheten din.

For å koble til Bluetooth-aktivert enhet igjen:

- Når du slår på denne høyttaleren neste gang, prøver den automatisk å koble til sist tilkoblede enhet.
- Hvis ikke kan du manuelt velge **JBL PartyBox Encore** på Bluetooth-enheten for å koble til.

6.2 USB-tilkobling



Koble en USB-lagringsenhet som inneholder avspillbart lydinnhold til høyttalerens USB-port.

- Høyttaleren kobles til **USB**-kilden automatisk.
- Lydavspillingen starter automatisk.

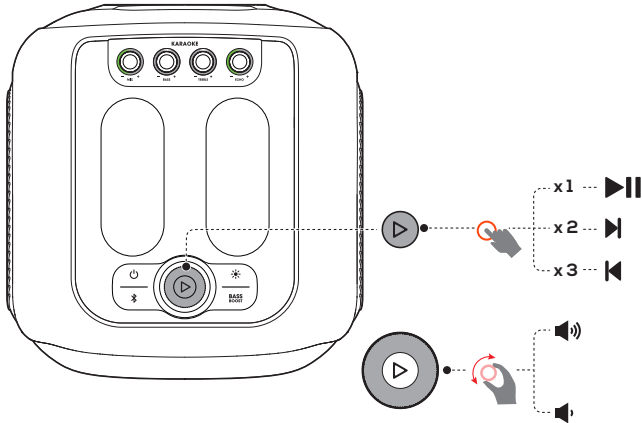
Tips:

- Høyttaleren spiller av lydfiler på USB-lagringsenheten fra rotkatalogen til det siste nivået av undermapper i alfabetisk sekvens. Undermapper på opptil 8 nivåer støttes.

Støttede lydformater

Forlengelse	Kodek	Samplingsfrekvens	Bit hastighet
WAVE	PCM	8 / 11.025 / 12 / 16 / 22.05 / 24 / 32 / 44.1 / 48	384 / 529.2 / 576 / 768 / 1058.4 / 1152 / 1536 / 2116.8 / 2304
MP3	MPEG1 layer2/3	32 / 44.1 / 48	32 / 40 / 48 / 56 / 64 / 80 / 96 / 112 / 128 / 160 / 192 / 224 / 256 / 320
	MPEG2 layer2/3	16 / 22.05 / 24	8 / 16 / 24 / 32 / 40 / 48 / 56 / 64 / 80 / 96 / 112 / 128 / 144 / 160
	MPEG2.5 layer3	8 / 11.025 / 12	8 / 16 / 24 / 32 / 40 / 48 / 56 / 64 / 80 / 96 / 112 / 128 / 144 / 160
WMA		8 / 11.025 / 16 / 22.05 / 32 / 44.1 / 48	5 / 6 / 8 / 10 / 12 / 16 / 20 / 22 / 32 / 36 / 40 / 44 / 48 / 64 / 80 / 96 / 128 / 160 / 192 / 256 / 320

6.3 Musikkontroll

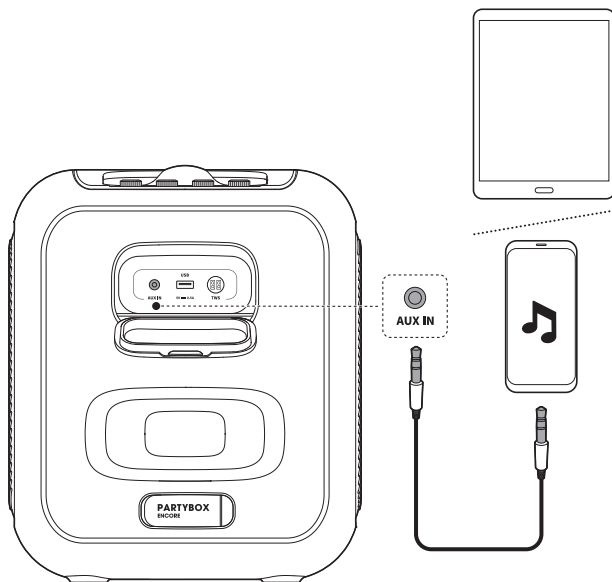


- Trykk på ► én gang for å pause/gjenoppta avspilling.
- Trykk på ► to ganger for å gå til neste spor.
- Trykk på ► tre ganger for å gå til forrige spor.
- Roter ► med/mot urviseren for å øke / redusere hovedvolumet.
- Trykk på **BASS BOOST** for å øke bassnivået: nivå 1, nivå 2, eller av.

Merk:

- Du kan ikke hoppe over spor i **AUX**-modus.

6.4 AUX-tilkobling



1. Koble en ekstern lydenhet til høyttaleren med en 3,5 mm lyd kabel (medfølger ikke).
2. Når du har stoppet avspillingen fra en annen kilde, starter du lydavspilling på den eksterne enheten.

6.5 Lydmiksing med en mikrofon

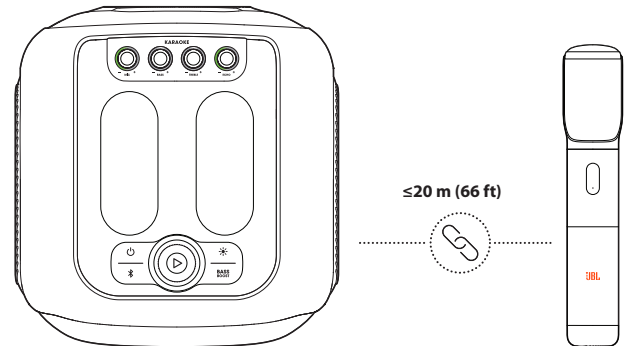
Ved å bruke en mikrofon kan du mikse lyden med en lyd kilde.

Merknader:

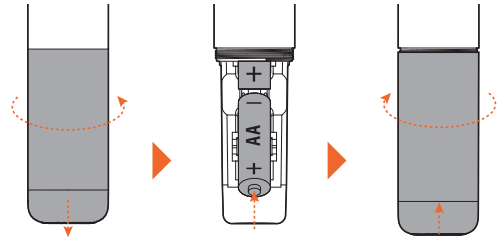
- Sett alltid mikrofonvolumet til laveste nivå før du kobler til eller fra en mikrofon.
- Slå alltid av mikrofonen når du ikke bruker den.

6.5.1 Koble til mikrofonen

Som standard er den trådløse mikrofonen allerede sammenkoblet med høyttaleren fra fabrikk.



1. Sett inn de to alkaliske AA-batteriene med riktig pluss/minus.



2. Slå på høyttaleren og den medfølgende trådløse mikrofonen i rekkefølge.

→ Et lydvarsel høres når konfigurering av den trådløse forbindelsen er utført.

Merk:

- Mikrofonen slås automatisk av etter 10 minutter med inaktivitet.

For å slå på en ny trådløs mikrofon

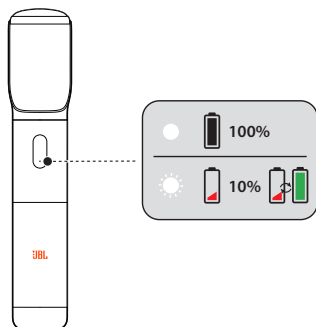
1. Slå av høyttaleren
 2. Kontroller at avstanden mellom den nye trådløse mikrofonen og høyttaleren er maks. 1 meter. Slå på mikrofonen.
 3. Slå på høyttaleren
- Mikrofonen sammenkobles til høyttaleren automatisk innen 3 minutter.

For å skifte ut batteriene i den trådløse mikrofonen

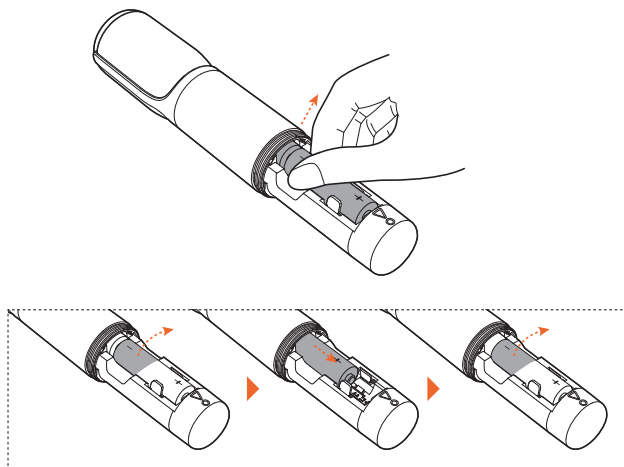
Forsiktighetsadvarsler:

- Batterier må ikke blandes (gamle og nye eller karbon og alkaliske osv.).
- Fjern batteriene hvis de er utslitt eller hvis fjernkontrollen ikke brukes over tid.
- Batterier inneholder kjemiske substanser, og må avhendes på riktig måte.

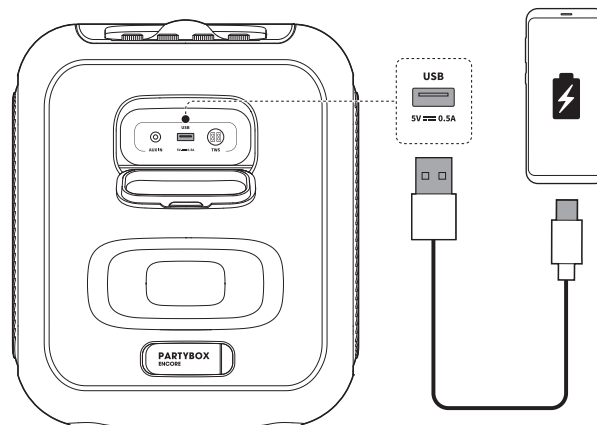
1. Kontroller batterinivået



2. Hvis batterinivået er lavt, må du skifte ut de gamle batteriene med nye.



6.6 Lade mobilenheten din



6.5.2 Lydmiksing

Syng i mikrofonen.

- For å justere volumet på lydkilden, må du rotere ►-knotten med eller mot urviseren.
- Bruk karaokekontrollene øverst på frontpanelet for å justere volum, bass, diskant eller ekko på mikrofonen.

7. SLIK BÆRER DU PARTYBOX

Forsiktighetsadvarsler:

- Sørg for at alle ledninger er koblet fra før høyttaleren bæres.
- Hold produktet godt fast ved bæring for å unngå personskaade og/eller skade på eiendom.

Hold godt i håndtaket øverst for å bære høyttaleren.

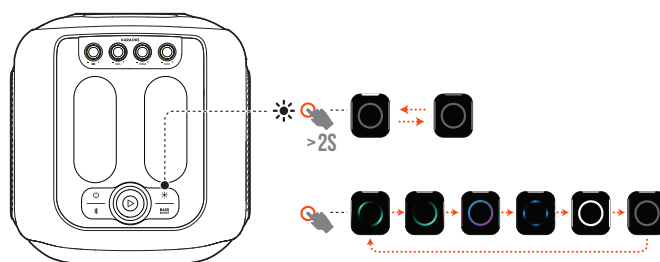
8. AVANSERT BRUK

8.1 JBL PARTYBOX-appen



Last ned og installer JBL PARTYBOX-appen for å få mer ut av produktet.

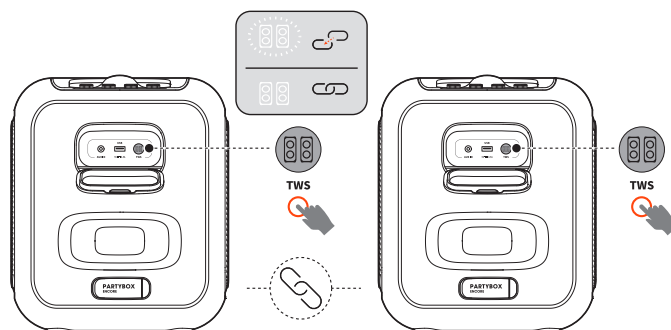
8.2 Lyseffekt



- Trykk på ✨ for å velge ønsket lyseffekt: rock, strøm, kryss, krusning, blits eller av.
- Hold ✨ inne i over 2 sekunder for å slå strobelyset på eller av.

8.3 TWS-modus

Du kan koble to PARTYBOX-høyttalere sammen gjennom TWS-modus.



Trykk på TWS på begge høyttalerne.



For å avslutte TWS-modus:

Slå av eller trykk på TWS på en av høyttalerne.

Tips:

- Som standard vil høyttaleren som er koblet til Bluetooth-enheten fungere som primærhøyttaler (venstre kanal), mens den andre fungerer som sekundærhøyttaler (høyre kanal).

8.4 Tilbakestilling til fabrikkinnstillinger

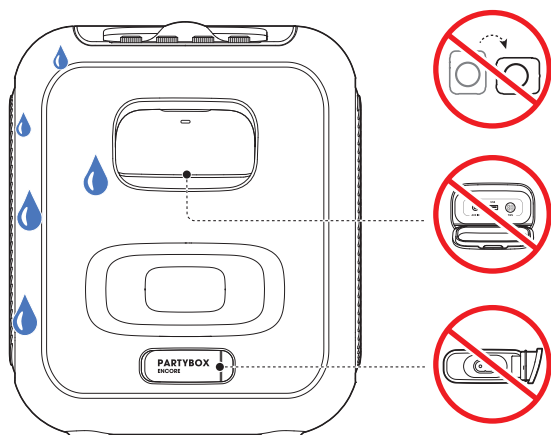
Gjenopprett fabrikkinnstillingene ved å holde inne  og  i mer enn 10 sekunder.

8.5 IPX4

Forsiktig:

- Ladeporten skal alltid holdes tørr før du kobler til vekselstrøm.
- For å sikre motstandsdyktighet mot vannsprut må du alltid la beskyttelsesdekslene være lukket.

Høytaleren er motstandsdyktig mot vannsprut iht. IPX4.



9. SPESIFIKASJONER

Høytalerelementer:	1 x 5,25 tommers bass, 2 x 1,75 tommers diskant
Utgangseffekt:	100 W RMS
Strøminngang:	100-240 V ~ / 50-60 Hz
Frekvensrespons:	50 Hz - 20 kHz @-6 dB
Signal-til-støy-forhold:	> 80 dB
Batteritype:	Li-ion-polymer 27,0 Wh (tilsvarende 3,6 V / 7500 mAh)
Ladetid for batteri:	3,5 timer
Musikkavspillingstid:	opptil 10 timer (avhengig av volumnivå og lydinnhold)
USB-format:	FAT16, FAT32
USB-filformat:	.mp3, .wma, .wav
USB-lading ut:	5 V / 0,5 A (maks.)
Kabeltype:	AC-strømkabel
Kabellengde:	2000 mm / 78,7"
Bluetooth®-versjon:	5.1
Bluetooth®-profil:	A2DP 1.3, AVRCP 1.6
Frekvensområde for Bluetooth®-sender:	2,4 GHz - 2,4835 GHz
Bluetooth®-sendereffekt:	< 9 dBm (EIRP)
Modulering for Bluetooth®-sender:	GFSK, π/4 DQPSK, 8DPSK
Produktmål (W x B x D):	276 mm x 327 mm x 293 mm/ 10,87" x 12,87" x 11,54"
Nettvekt:	6,3 kg / 13,89 pund
Emballasje dimensjoner (B x H x D):	472 mm x 354 mm x 326 mm / 18,58" x 13,94" x 12,83"
Bruttovekt:	8,34 kg / 18,39 pund

Spesifikasjoner for trådløs mikrofon

Frekvensrespons:	60 Hz - 15,8 kHz
Signal-til-støy-forhold:	> 65 dB
Senderens overføringseffekt:	< 10 mW
Avstand mellom sender og mottaker:	≤ 20 m

* 10 timers batteritid er bare en referanse og kan variere utfra musikkinnholdet og batteriets alder etter flere lade- og utladingssykluser.

10. FEILSØKING

Forsiktig:




- Prøv aldri å reparere produktet selv. Hvis du har problemer med bruk av dette produktet, må du sjekke følgende punkt før du ber om service.

System

Høytaleren vil ikke slå seg på.

- Kontroller at høytalerbatteriet ikke er tomt. Hvis ikke kan du bruke vekselstrøm i stedet.

Ingen respons fra enkelte knapper.

- Produktet kan være i demo-modus. I demomodus er knappene  og  deaktivert. Hold inne  og **BASS BOOST** samtidig i mer enn 5 sekunder for å avslutte.


Lyd

Ingen lyd fra høyttaleren.

- Kontroller at høyttaleren er slått på.
- Justere lydstyrken.
- Kontroller at en strømkilde er aktiv og ikke dempet.

Bluetooth

En enhet kan ikke kobles til høyttaleren.

- Kontroller at enhetens Bluetooth-funksjon er aktivert.
- Høyttaleren er allerede koblet til en annen Bluetooth-enhet. Hold inne  på høyttaleren i mer enn 10 sekunder for å koble fra og koble sammen med en ny enhet.

Dårlig lyd kvalitet fra en tilkoblet Bluetooth-enhet

- Dårlig mottakerforhold for Bluetooth. Flytt enheten nærmere høyttaleren, eller fjern eventuelle hindringer mellom enheten og høyttaleren.

Trådløs mikrofon

Ingen respons fra mikrofonen.

- Slå på mikrofonen.
- Skift ut batteriene hvis batterinivået er lavt.
- Sammenkoble mikrofonen og høyttaleren manuelt (se [6.5.1 Koble til mikrofonen](#)).

11. SAMSVAR

Produktet er i samsvar med EUs energilovgivning.

Bluetooth-tilkoblingsmodus

Produktet er tiltenkt for strømming av musikk via Bluetooth-tilkobling. Brukeren kan strøme lyd via Bluetooth til høyttaleren. Når produktet er tilkoblet gjennom Bluetooth, må Bluetooth-tilkoblingen forbli aktiv hele tiden for å sikre korrekt drift.

Produktet går i hvilemodus (standby med nettverk) etter 20 minutter uten bruk. Strømforbruket i hvilemodus er mindre enn 2,0 watt, deretter kan det aktiveres på nytt via Bluetooth-tilkobling.

Annen modus

Produktet går i standby-modus etter 20 minutter uten bruk. Strømforbruket i standby-modus er mindre enn 0,5 watt.

12. VAREMERKE



The Bluetooth® word mark and logos are registered trademarks owned by Bluetooth SIG, Inc. and any use of such marks by HARMAN International Industries, Incorporated is under license. Other trademarks and trade names are those of their respective owners.



HARMAN International Industries,
Incorporated 8500 Balboa Boulevard,
Northridge, CA 91329 USA
www.jbl.com

© 2022 HARMAN International Industries, Incorporated.
Med enerett.

JBL er et varemerke for HARMAN International Industries, Incorporated, registrert i USA og/
eller andre land. Funksjoner, spesifikasjoner og utseende kan endres uten varsel.